

**Муниципальное казённое дошкольное образовательное учреждение «Детский сад  
комбинированного вида № 2 «Алиса»», г. Козельск Козельского района Калужской области**

249723, Калужская область, г. Козельск, ул. Заводская, д.2, тел: 8(48442)20539,

E-mail: [detskiysad-alisa@mail.ru](mailto:detskiysad-alisa@mail.ru), сайт: <http://alisa-doy.ucoz.ru/>

СОГЛАСОВАНО  
Педагогическим советом  
МКДОУ д/с № 2 «Алиса»  
(протокол от 27 марта 2024 г. № 3)

УТВЕРЖДАЮ  
Заведующая МКДОУ д/с №2 «Алиса»  
Л.Ю. Медведева  
01 апреля 2024 г.

**Отчет о результатах самообследования  
муниципального казённого дошкольного образовательного учреждения  
«Детский сад комбинированного вида № 2 «Алиса»», г. Козельск Козельского  
района Калужской области за 2023 год**

**Аналитическая часть**

**I. Общие сведения об образовательной организации**

|  |   |
|--|---|
| Наименование образовательной организации | муниципальное казённое дошкольное образовательное учреждение «Детский сад комбинированного вида № 2 «Алиса»», г. Козельск Козельского района Калужской области (МКДОУ д/с №2 «Алиса») |
| Руководитель                             | Лидия Юрьевна Медведева   |
| Адрес организации                        | 249723, Калужская область, Козельский район, г. Козельск, ул. Заводская, д. 2   |
| Телефон, факс                            | (448442) 2-05-39  |
| Адрес электронной почты                  | <a href="mailto:detskiysad-alisa@mail.ru">detskiysad-alisa@mail.ru</a>  |
| Учредитель                               | Администрация МР «Козельский район»   |
| Дата создания                            | 1996 год  |
| Лицензия                                 | Регистрационный номер лицензии: № Л035-01224-40/00226292, от 23.07.2015 выдана: Министерством образования и науки Калужской области   |
| Режим работы                             | 12 часов, с 07.30 до 19.30 при пятидневной рабочей неделе. Выходные дни – суббота и воскресенье, общероссийские праздничные дни   |

МКДОУ расположено внутри жилого комплекса микрорайона механического завода. В микрорайоне механического завода, помимо МКДОУ, расположены:

- МКОУ «ООШ №2» г. Козельск,
- Храм в честь Богоявления Господня с нижним приделом,
- МКУК «ГДК №1 «Машиностроитель» г. Козельск,
- ПАО «Козельский механический завод»,
- отделение Почты России,

**Муниципальное казённое дошкольное образовательное учреждение «Детский сад  
комбинированного вида № 2 «Алиса»», г. Козельск Козельского района Калужской области**

249723, Калужская область, г. Козельск, ул. Заводская, д.2, тел: 8(48442)20539,  
E-mail: [detskiysad-alisa@mail.ru](mailto:detskiysad-alisa@mail.ru), сайт: <http://alisa-doy.ucoz.ru/>

СОГЛАСОВАНО  
Педагогическим советом  
МКДОУ д/с № 2 «Алиса»  
(протокол от 27 марта 2024 г. № 3)

УТВЕРЖДАЮ  
Заведующая МКДОУ д/с №2 «Алиса»  
\_\_\_\_\_ Л.Ю. Медведева  
01 апреля 2024 г.

**Отчет о результатах самообследования  
муниципального казённого дошкольного образовательного учреждения  
«Детский сад комбинированного вида № 2 «Алиса»», г. Козельск Козельского  
района Калужской области за 2023 год**

**Аналитическая часть**

**I. Общие сведения об образовательной организации**

|  |   |
|--|---|
| Наименование образовательной организации | муниципальное казённое дошкольное образовательное учреждение «Детский сад комбинированного вида № 2 «Алиса»», г. Козельск Козельского района Калужской области (МКДОУ д/с №2 «Алиса») |
| Руководитель                             | Лидия Юрьевна Медведева   |
| Адрес организации                        | 249723, Калужская область, Козельский район, г. Козельск, ул. Заводская, д. 2   |
| Телефон, факс                            | (448442) 2-05-39  |
| Адрес электронной почты                  | <a href="mailto:detskiysad-alisa@mail.ru">detskiysad-alisa@mail.ru</a>  |
| Учредитель                               | Администрация МР «Козельский район»   |
| Дата создания                            | 1996 год  |
| Лицензия                                 | Регистрационный номер лицензии: № Л035-01224-40/00226292, от 23.07.2015 выдана: Министерством образования и науки Калужской области   |
| Режим работы                             | 12 часов, с 07.30 до 19.30 при пятидневной рабочей неделе. Выходные дни – суббота и воскресенье, общероссийские праздничные дни   |

МКДОУ расположено внутри жилого комплекса микрорайона механического завода. В микрорайоне механического завода, помимо МКДОУ, расположены:

- МКОУ «ООШ №2» г. Козельск,
- Храм в честь Богоявления Господня с нижним приделом,
- МКУК «ГДК №1 «Машиностроитель» г. Козельск,
- ПАО «Козельский механический завод»,
- отделение Почты России,

- магазин «Пятерочка»,
- ЗАО «Козельский завод минеральной воды»,
- ГКУ КО «Козельское лесничество»,
- НП «Угра»,
- музей леса «Лесные истоки».

Здание МКДОУ построено по типовому проекту. Общая площадь здания 2036 м<sup>2</sup>, из них площадь помещений, используемых непосредственно для нужд образовательного процесса - 1474 м<sup>2</sup>.

**Цель деятельности МКДОУ** – осуществление образовательной деятельности по реализации образовательных программ дошкольного образования.

**Предметом деятельности МКДОУ** являются общественные отношения, возникающие в сфере образования в связи с реализацией права каждого ребенка на образование, обеспечением государственных гарантий прав и свобод в сфере образования и созданием условий для реализации права на образование.

Деятельность МКДОУ построена на принципах дошкольного образования, установленных ФГОС ДО:

- полноценное проживание ребёнком всех этапов детства, обогащения детского развития;
- построение образовательной деятельности на основе индивидуальных особенностей каждого ребёнка;
- содействие и сотрудничество детей и взрослых, признание ребёнка полноценным участником образовательных отношений;
- поддержка детской инициативы в различных видах деятельности;
- сотрудничество МКДОУ с семьями воспитанников;
- приобщение детей к социокультурным нормам, традициям семьи, общества, государства;
- формирование познавательных интересов и познавательных действий ребёнка в различных видах деятельности;
- возрастная адекватность дошкольного образования;
- учёт этнокультурной ситуации развития детей.

Приём в МКДОУ осуществляется в соответствии с Правилами приёма на обучение по образовательной программе дошкольного образования МКДОУ д/с №2 «Алиса» и Положением о порядке и основании перевода, отчисления и восстановления. Для родителей обеспечен доступ к системе электронной очереди записи детей в дошкольное образовательное учреждение на Едином портале государственных и муниципальных услуг Российской Федерации.

Обучение и воспитание в МКДОУ ведется на государственном языке Российской Федерации - русском языке.

## II. Система управления организации

Управление МКДОУ д/с №2 «Алиса» осуществляется в соответствии с действующим законодательством и уставом МКДОУ д/с №2 «Алиса».

Управление МКДОУ д/с №2 «Алиса» строится на принципах единоначалия и коллегиальности. Коллегиальными органами управления являются: управляющий совет, педагогический совет, общее собрание работников. Единоличным исполнительным органом является руководитель – заведующая.

### Органы управления, действующие в МКДОУ д/с №2 «Алиса»

| Наименование органа       | Функции   |
|---------------------------|---|
| Заведующая                | Контролирует работу учреждения и обеспечивает эффективное взаимодействие членов трудового коллектива, утверждает штатное расписание, отчетные документы организации, осуществляет общее руководство МКДОУ.  |
| Общее собрание работников | Реализует право работников участвовать в управлении образовательной организацией, в том числе: <ul style="list-style-type: none"><li>- участвовать в разработке и принятии коллективного договора, Устава, правил внутреннего трудового распорядка, изменений и дополнений к ним;</li><li>- принимать локальные акты, которые регламентируют деятельность образовательной организации и связаны с правами и обязанностями работников;</li><li>- рассматривать вопросы охраны и безопасности условий труда работников, охраны здоровья воспитанников</li><li>- обсуждать вопросы состояния трудовой дисциплины и мероприятия по ее укреплению;</li><li>- участвовать в управлении МКДОУ.</li></ul> |
| Педагогический совет      | Осуществляет текущее руководство образовательной деятельностью МКДОУ, в том числе рассматривает вопросы: <ul style="list-style-type: none"><li>- развития образовательных услуг;</li><li>- регламентации образовательных отношений;</li><li>- разработки образовательных программ;</li><li>- выбора учебных пособий, средств обучения и воспитания;</li><li>- материально-технического обеспечения образовательного процесса;</li><li>- аттестации, повышении квалификации педагогических работников;</li><li>- участия в управлении МКДОУ.</li></ul>   |
| Родительский комитет      | <ul style="list-style-type: none"><li>- содействует организации совместных мероприятий в МКДОУ: родительских собраний, дней открытых дверей, клубов для родителей (законных представителей);</li><li>- помогает в работе с воспитанниками из неблагополучных семей,</li><li>- участвует в управлении МКДОУ.</li></ul>   |

В МКДОУ функционирует Первичная профсоюзная организация, осуществляющая решение общих производственных, профессиональных вопросов, связывающая коллектив интересами по роду педагогической

деятельности в целях представительства и защиты их социально-трудовых прав и гарантий.

**Вывод:** Структура и система управления соответствует специфике деятельности МКДОУ д/с №2 «Алиса», обеспечивает оптимальное сочетание традиционных и современных тенденций: программирование деятельности МКДОУ в режиме развития, обеспечение инновационного процесса в МКДОУ, комплексное сопровождение развитие участников инновационной деятельности, что позволяет эффективно организовать образовательное пространство МКДОУ.

### **III. Оценка образовательной деятельности**

В течение 2023 года деятельность МКДОУ д/с №2 «Алиса» была направлена на создание оптимальных условий для эффективного развития качественного дошкольного образования, отвечающего требованиям современного, инновационного, социально ориентированного развития дошкольной системы.

До 1 сентября 2023года МКДОУ д/с №2 «Алиса» реализовал ООП ДО МКДОУ д/с №2 «Алиса» с опорой на примерную основную образовательную программу «Детство», под редакцией Т.И. Бабаевой, А.Г. Гогоберидзе, О.В. Солнцевой, 2019 г. на русском языке.

В 2023 году образовательная программа дошкольного образования МКДОУ д/с №2 «Алиса» (далее – ОП ДО) приведена в соответствие с ФОП ДО и вступила в действие с 01.09.2023 г. Образовательная программа дошкольного образования МКДОУ д/с №2 «Алиса» является открытым документом, что позволяет вносить необходимые коррективы всем участникам образовательных отношений. При утверждении ОП ДО учитывалось мнение родительской общественности.

Целью образовательной программы дошкольного образования является разностороннее развитие ребёнка в период дошкольного детства с учетом их возрастных и индивидуальных особенностей на основе духовно-нравственных ценностей российского народа, исторических и национально-культурных традиций.

ОП ДО отвечает образовательному запросу социума, обеспечивает психолого-педагогическую поддержку позитивной социализации, индивидуализации и развития личности детей дошкольного возраста в различных видах деятельности, определяет содержательные линии образовательной деятельности, реализуемые МКДОУ по основным направлениям развития детей.

Часть Программы, формируемой участниками образовательных отношений, составляет:

- Программа «Азы финансовой культуры для дошкольников» формирование финансовой культуры и азов финансовой грамотности у детей старших и подготовительных групп, под редакцией Л.В. Стахович.

- Программа «Юный эколог»- направленная на экологическое воспитание дошкольников, автор С.Н. Николаева.

- Программа «Безопасность» - направлена на формирование у детей знаний о правилах безопасного поведения и здорового образа жизни, авторы: Н.Н. Авдеева, Н.Л. Князева, Р.Б. Стеркина.

- Программа «Цветные ладошки» - ориентирована на создание условий для формирования у детей эстетического отношения к окружающему миру и целостной картины мира, автор И.А. Лыкова.

Применяемые программы и методики, способствующие реализации образовательной программы дошкольного образования, соответствуют санитарно-эпидемиологическим правилам и нормам. Все части Программы являются взаимодополняющими и целесообразными с точки зрения реализации требований ФГОС ДО и ФОП ДО.

В соответствии с Приказом Минпросвещения России от 24.11.2024 года №1022 «Об утверждении федеральной адаптированной программы дошкольного образования для обучающихся с ограниченными возможностями здоровья» в ДОУ разработана и введена с 01.09.2023 года в действие адаптированная образовательная программа дошкольного образования для обучающихся с тяжёлыми нарушениями речи.

В отчётный период образовательный процесс выстраивался на основе интересов и способностей детей, предоставляя возможность выбора содержания образования, материалов и партнёров по деятельности, тем самым способствуя формированию у детей самостоятельности, активности, целеустремлённости и творческого воображения. При реализации образовательной программы педагоги продумывали условия эмоционального благополучия каждого ребёнка. Этому способствовала организация непосредственно образовательной деятельности в форме совместного партнёрства взрослых и детей на основе развивающего общения, поддержки и установки на успех. Для поддержки детской инициативы педагоги уделяли особое внимание развитию детского интереса к окружающему миру, поощряли желание ребёнка получать новые знания и умения, поощряли свободную самостоятельную деятельность детей, основанную на детских интересах и предпочтениях. Образовательная деятельность была направлена на расширение и усложнение в соответствии с возможностями и особенностями развития детей области задач, которые ребёнок может и хочет выполнять самостоятельно, при этом уделяли особое внимание таким задачам, которые способствуют активизации у ребёнка творчества, сообразительности, поиска новых подходов.

Все виды деятельности взаимосвязаны между собой, часть из них органично включается в другие виды деятельности. Это обеспечивает педагогам возможность их интеграции в процессе образовательной деятельности.

Особую роль в современном дошкольном образовании играет воспитание ребёнка. Согласно ФОП ДО под воспитанием понимается деятельность, направленная на развитие личности, создание условий для самоопределения и социализации обучающихся на основе социокультурных, духовно-нравственных ценностей и принятых в российском обществе правил и норм поведения в интересах человека, семьи, общества и государства, формирование у обучающихся чувства патриотизма, гражданственности, уважения к памяти защитников Отечества и подвигам Героев Отечества, закону и правопорядку, человеку труда и старшему поколению, взаимного уважения, бережного отношения к культурному наследию и традициям многонационального народа Российской Федерации, природе и окружающей среде.

Воспитательная работа в МКДОУ объединена в целостный процесс на основе духовно-нравственных и социокультурных ценностей и принятых в обществе правил и норм поведения в интересах человека, семьи, общества. В дошкольном учреждении нет национально-культурных и демографических особенностей осуществления воспитательной работы. Воспитание и обучение носит светский характер.

С 01.09.2021 МКДОУ д/с №2 «Алиса» реализует рабочую программу воспитания и календарный план воспитательной работы, которые являются частью основной образовательной программы дошкольного образования.

За 2,5 года реализации программы воспитания родители выражают удовлетворенность воспитательным процессом в Детском саду, что отразилось на результатах анкетирования.

С 1 сентября 2023-2024 учебного года в соответствии с ФОП ДО реализация цели и задач программы воспитания осуществлялась в рамках нескольких направлений воспитательной работы:

- патриотическое направление воспитания;
- духовно-нравственное направление воспитания;
- социальное направление воспитания ;
- познавательное направление воспитания;
- физическое и оздоровительное направление воспитания;
- трудовое направление воспитания;
- эстетическое направление воспитания.

В рамках реализации воспитательного компонента в течение года педагоги МКДОУ огромное внимание уделяли личностному развитию воспитанников и созданию условий для их позитивной социализации на основе базовых ценностей российского общества.

Воспитательная работа с детьми велась ежедневно. Педагоги планировали и решали воспитательные задачи при организации всех видов детской

деятельности, а также во время деятельности по присмотру и уходу за воспитанниками. Эффективным средством воспитания и обучения по-прежнему остаётся игра.

В 2022 году Минпросвещения рекомендовало знакомить детей с госсимволами (письмо Минпросвещения от 15.04.2022 № СК-295/06). Для этого наш коллектив включил государственные символы России в образовательную среду МКДОУ.

Образовательная деятельность в Детском саду организована в соответствии с Федеральным законом от 29.12.2012 № 273-ФЗ «Об образовании в Российской Федерации», ФГОС дошкольного образования. С 01.01.2021 года Детский сад функционирует в соответствии с требованиями СП 2.4.3648-20 «Санитарно-эпидемиологические требования к организациям воспитания и обучения, отдыха и оздоровления детей и молодежи», а с 01.03.2021 — дополнительно с требованиями СанПиН 1.2.3685-21 «Гигиенические нормативы и требования к обеспечению безопасности и (или) безвредности для человека факторов среды обитания».

МКДОУ д/с №2 «Алиса» посещают 85 воспитанников в возрасте от 1,6 до 7 лет. В 2023 году в МКДОУ д/с №2 «Алиса» сформировано 5 групп. Из них:

| № | Возраст   | Направленность  | Кол-во групп | Кол-во детей |
|---|---|-----------------|--------------|--------------|
| 1 | 1 младшая группа<br>(1,6 – 3 года)                | общеразвивающая | 1            | 17           |
| 2 | 2 младшая группа<br>(3 – 4 года)                  | общеразвивающая | 1            | 13           |
| 3 | средняя группа<br>(4 – 5 лет)                     | общеразвивающая | 1            | 18           |
| 4 | старшая группа<br>(5 – 6 лет)                     | комбинированная | 1            | 22           |
| 5 | подготовительная к<br>школе группа<br>(6 – 7 лет) | общеразвивающая | 1            | 15           |

Комплектование групп осуществляется детьми от 1,6 лет до прекращения образовательных отношений, по возрастному принципу. Ежегодный контингент детей определяется социальным заказом (потребностями) родителей воспитанников.

Организация НОД на неделю по возрастным группам составлена с учетом возрастных и индивидуальных особенностей детей, наличия узких специалистов.

### [СЕТКА НОД](#)

Группы функционируют в режиме 5-дневной рабочей недели. Образовательный процесс осуществляется по двум режимам в каждой возрастной группе с учетом теплого и холодного периода года. [РЕЖИМ ДНЯ](#)

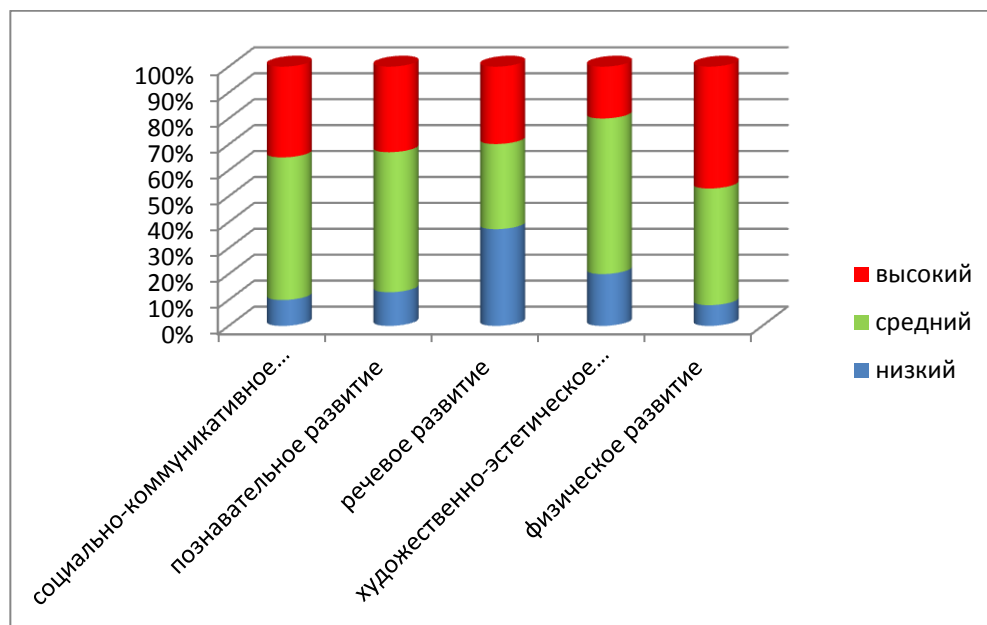


Для обеспечения дошкольным образованием и выравнивания стартовых возможностей в МКДОУ действует консультационный пункт для родителей (законных представителей) детей, не посещающих детский сад. В задачи консультационного пункта входит оказание консультативной помощи родителям (законным представителям) и повышение их компетентности в вопросах воспитания, развития и обучения детей дошкольного возраста. В течение года организация консультативной и психолого-педагогической помощи родителям (законным представителям) строилась на основе личного взаимодействия со специалистами МКДОУ и в дистанционной форме через официальный сайт МКДОУ.

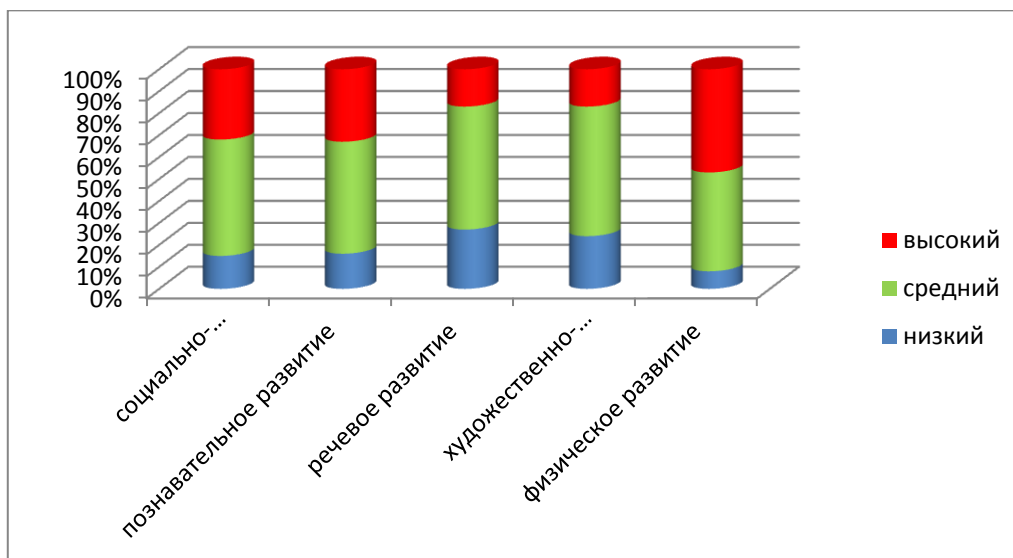
Реализация ОП ДО МКДОУ д/с №2 «Алиса» предполагает оценку индивидуального развития детей. Целевые ориентиры не подлежат непосредственной оценке, в том числе в виде педагогической диагностики (мониторинга), и не являются основанием для их формального сравнения с реальными достижениями детей. Мониторинг индивидуального развития детей проводится педагогическими работниками в рамках педагогической диагностики в ходе наблюдений за активностью детей в спонтанной и специально организованной деятельности. Инструментарий для педагогической диагностики - карты наблюдений детского развития, позволяющие фиксировать динамику и перспективы развития каждого ребенка

- в ходе коммуникации со сверстниками и взрослыми;
- в игровой деятельности;
- в познавательной деятельности;
- в проектной деятельности;
- в художественной деятельности;
- в процессе физического развития (по достижению целевых ориентиров).

### *Результаты диагностики за первое полугодие 2023 года*



## Результаты диагностики за второе полугодие 2023 года



Анализ индивидуальных образовательных маршрутов, карт развития детей и общих результатов по всем образовательным областям показал, что уровень овладения детьми необходимыми знаниями, навыками и умениями, а так же уровень развития интегративных качеств воспитанников соответствует возрасту. Положительные результаты достигнуты благодаря использованию в работе методов, способствующих развитию самостоятельности, познавательных интересов детей, созданию проблемно-поисковых ситуаций и обогащению предметно-развивающей среды.

Причинами низкого уровня освоения программного материала в основном можно считать проблему посещаемости детского сада данной категории детей, а также недостаточный уровень знаний педагогов в реализации принципа индивидуализации образования.

В мае 2023 года педагоги детского сада проводили обследование воспитанников подготовительной к школе группы на предмет оценки сформированности предпосылок к учебной деятельности. Задания позволили оценить уровень сформированности предпосылок к учебной деятельности: возможность работать в соответствии с фронтальной инструкцией (удержание алгоритма деятельности), умение самостоятельно действовать по образцу и осуществлять контроль, обладать определенным уровнем работоспособности, а также вовремя остановиться в выполнении того или иного задания и переключиться на выполнение следующего, возможностей распределения и переключения внимания, работоспособности, темпа, целенаправленности деятельности и самоконтроля.

Результаты педагогического анализа показывают преобладание детей с высоким и средним уровнями развития при прогрессирующей динамике на конец учебного года, что говорит о результативности образовательной деятельности в детском саду. Результативность подготовки детей к продолжению образования в школе обеспечивается высоким профессиональным

уровнем педагогического коллектива, внедрением современных образовательных технологий, использованием информационных технологий постоянной работой педагогического коллектива по обновлению содержания образования.

### **Воспитательная работа и ее направления**

Чтобы выбрать стратегию воспитательной работы, в 2023 году проводился анализ состава семей воспитанников.

#### ***Характеристика семей по составу***

| Состав семьи       | Количество семей | Процент от общего количества семей воспитанников |
|--------------------|------------------|--|
| Полная             | 56               | 92%  |
| Неполная с матерью | 4                | 6%   |
| Неполная с отцом   | 1                | 1%   |
| Оформлено опекунов | 0                | 0%   |

#### ***Характеристика семей по количеству детей***

| Количество детей в семье | Количество семей | Процент от общего количества семей воспитанников |
|--------------------------|------------------|--|
| Один ребенок             | 25               | 41%  |
| Два ребенка              | 22               | 41%  |
| Три ребенка и более      | 11               | 18%  |

Воспитательная работа строится с учетом индивидуальных особенностей детей, с использованием разнообразных форм и методов, в тесной взаимосвязи воспитателей, специалистов и родителей. Детям из неполных семей уделяется большее внимание в первые месяцы после зачисления в МКДОУ д/с №2 «Алиса».

#### **Дополнительное образование**

Одной из приоритетных задач государственной образовательной политики в Российской Федерации является развитие дополнительного образования детей.

В течение 2023 года дополнительная образовательная деятельность детей была организована в соответствии с индивидуальными особенностями и желаниями каждого ребенка, социальными запросами родителей (законных представителей). Дети зачислялись в кружок исключительно по заявлениям родителей (законных представителей). Работа в кружках была организована в соответствии с учебным планом, с учётом расписания непосредственно образовательной деятельности и осуществлялась с детьми старших и подготовительных групп во вторую половину дня на бесплатной или безвозмездной основе.

В 2023 году в МКДОУ д/с №2 «Алиса» работали кружки по направлениям:

- 1) духовно-нравственное: «Добрый мир»
- 2) познавательное: «Юный финансист», «Азы финансовой грамотности»
- 3) физкультурно-оздоровительное: «Здоровячок»

В кружковой работе было задействовано 40% воспитанников МКДОУ д/с №2 «Алиса».

С целью развития единого образовательного пространства и повышения эффективности воспитательной работы в МКДОУ создано и поддерживается взаимодействие с родителями (законными представителями) воспитанников, как равноправными участниками образовательных отношений.

| <b>Основные направления</b>                  | <b>Формы работы с семьёй</b>  |
|--|---|
| Изучение семьи                               | Беседы;<br>Анкетирование  |
| Педагогическое просвещение родителей         | Родительские собрания;<br>Индивидуальные консультации воспитателей и специалистов;<br>Рекомендации для родителей через информационные листы, памятки, буклеты;<br>Официальный сайт МКДОУ        |
| Создание условий для совместной деятельности | Общие и групповые родительские собрания;<br>Совместные досуги и мероприятия;<br>Конкурсы семейного творчества;<br>Привлечение родителей к созданию развивающей предметно-пространственной среды |
| Участие родителей в управлении МКДОУ         | Участие в работе родительского комитета и комиссии по урегулированию споров   |
| Работа методического кабинета                | Создание информационного банка методических рекомендаций для педагогов по работе с родителями (законными представителями).  |

Родители (законные представители) являются полноправными участниками воспитательно – образовательного процесса (посещение НОД, помощь в организации РППС, развлечений и праздников, экскурсий и др.) участвуют в управлении МКДОУ (родительские собрания, конференции, круглые столы, родительский комитет МКДОУ), знакомятся с новыми технологиями, методами воспитания и обучения, используемыми педагогическим коллективом.

Информационная открытость образовательной организации обеспечена:

- работой официального сайта МКДОУ в сети «Интернет», (разработан в соответствии со ст. 29 ФЗ «Об образовании в Российской Федерации»), на котором родители могут в свободном доступе просматривать информацию о деятельности МКДОУ;

- официальными страницами в социальных сетях ВКонтакте <https://vk.com/id593646141>, Одноклассники <https://ok.ru/group/64159527403765>, Telegram канал [https://t.me/ds\\_alisa](https://t.me/ds_alisa);

- информационными стендами МКДОУ;

- внутренней системой оценки качества образования;

- консультированием родителей (законных представителей).

В 2023 году воспитанники МКДОУ стали активными участниками творческих выставок и конкурсов:

| <b>Мероприятие</b>   | <b>Участник</b>      | <b>Результат</b> |
|--|----------------------|------------------|
| Районная выставка-конкурс «Мы помним»  | Максим И.            | Участник         |
|  | София К.             | Участник         |
|  | Артем А.             | Участник         |
|  | Максим К.            | Участник         |
| Районная выставка-конкурс детского прикладного творчества «Букет для мамы»     | София Н.             | 1 место          |
|  | Лука К.              | 1 место          |
|  | Назар А.             | 2 место          |
|  | Степан А.            | Участник         |
|  | Иван П.              | Участник         |
|  | Николай Ф.           | Участник         |
| Районная выставка-конкурс детского прикладного творчества «Пасхальный сувенир» | София Н.             | Участник         |
|  | Максим И.            | Участник         |
|  | Егор С.              | Участник         |
|  | София К.             | Участник         |
|  | Сергей В.            | Участник         |
|  | Кирилл К.            | Участник         |
| Районная выставка-конкурс рисунков «Этот загадочный космос»                    | Любовь М.            | Участник         |
|  | Екатерина М.         | Участник         |
|  | Андрей Г.            | Участник         |
|  | Сергей Г.            | Участник         |
|  | Артем П.             | Участник         |
|  | Максим И.            | Участник         |
| Областная акция «День Земли»   | МКДОУ д/с №2 «Алиса» | Участник         |
|  | МКДОУ д/с №2 «Алиса» | Участник         |
| Областная акция «День птиц»  | МКДОУ д/с №2 «Алиса» | Участник         |
| Областная акция «День леса»  | МКДОУ д/с №2 «Алиса» | Участник         |
| Областная акция «День ГТО»   | МКДОУ д/с №2 «Алиса» | Участник         |
| Всероссийская акция «Окна Победы»  | Артем П.             | Участник         |
|  | Егор К.              | Участник         |
|  | Артем Г.             | Участник         |
|  | Лука К.              | Участник         |
|  | София К.             | Участник         |
|  | Мария К.             | Участник         |
| Всероссийская акция «Свеча памяти»   | Артем П.             | Участник         |
|  | София К.             | Участник         |
|  | Герман Ч.            | Участник         |
| Региональный конкурс прикладного искусства «Сувенир для ветерана»              | Анна Б.              | Участник         |
|  | Мария К.             | Участник         |
|  | Артем Г.             | Участник         |
|  | Лука К.              | Участник         |
|  | Максим И.            | Участник         |
|  | София М.             | Участник         |
|  | Степан А.            | Участник         |
|  | София Н.             | Участник         |
|  | Сергей Г.            | Участник         |
| Антон К.   | Участник             |                  |

|   |                      |          |
|---|----------------------|----------|
| Региональная выставка детского рисунка «Пусть только мирное небо сияет»         | Андрей Г.            | Участник |
|   | Мария К.             | Участник |
|   | Егор Х.              | Участник |
|   | София М.             | Участник |
|   | Максим К.            | Участник |
| Всероссийская акция «Блокадный хлеб»  | МКДОУ д/с №2 «Алиса» | Участник |
| Международная акция «Читаем детям о Великой Отечественной войне»                | МКДОУ д/с №2 «Алиса» | Участник |
| Всероссийская акция «День Эколят»   | МКДОУ д/с №2 «Алиса» | Участник |
| Всероссийская акция «Мы вместе»   | МКДОУ д/с №2 «Алиса» | Участник |
| Всероссийская акция «Окно Победы»   | МКДОУ д/с №2 «Алиса» | Участник |
| Всероссийская акция «Светлая Пасха»   | МКДОУ д/с №2 «Алиса» | Участник |
| Всероссийская акция «День Земли»  | МКДОУ д/с №2 «Алиса» | Участник |
| Всероссийская акция «Улыбка Гагарина»   | МКДОУ д/с №2 «Алиса» | Участник |
| Всероссийская акция «Международный день леса»                                   | МКДОУ д/с №2 «Алиса» | Участник |
| Всероссийский открытый урок «Основы безопасности жизнедеятельности»             | МКДОУ д/с №2 «Алиса» | Участник |
| Районная выставка-конкурс декоративно-прикладного творчества «Мамы нежные руки» | Александр К.         | Участник |
|   | Александра З.        | Участник |
|   | Мария К.             | Участник |
|   | София Н.             | Участник |
| Районная выставка детского творчества «Новогодний сувенир»                      | София М.             | Участник |
|   | Егор Р.              | Участник |
|   | Алена М.             | Участник |
|   | Степан А.            | Участник |

В 2023 году наши воспитанники подготовительных групп приняли активное участие в Фестивале Всероссийского физкультурно-оздоровительного комплекса «Готов к труду и обороне».

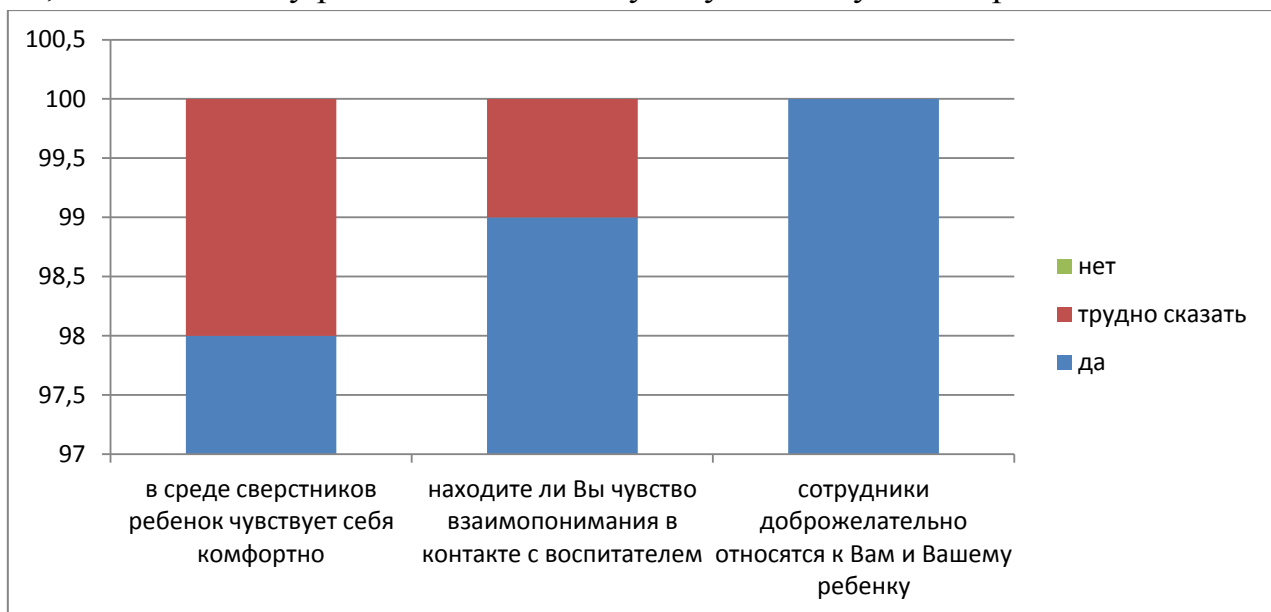
**Вывод:** *Воспитательно-образовательная деятельность в МКДОУ организована в соответствии с требованиями, предъявляемыми законодательством к дошкольному образованию и направлена на сохранение и укрепление здоровья воспитанников, предоставление равных возможностей для полноценного развития каждого ребенка.*

#### **IV. Оценка функционирования внутренней системы оценки качества образования**

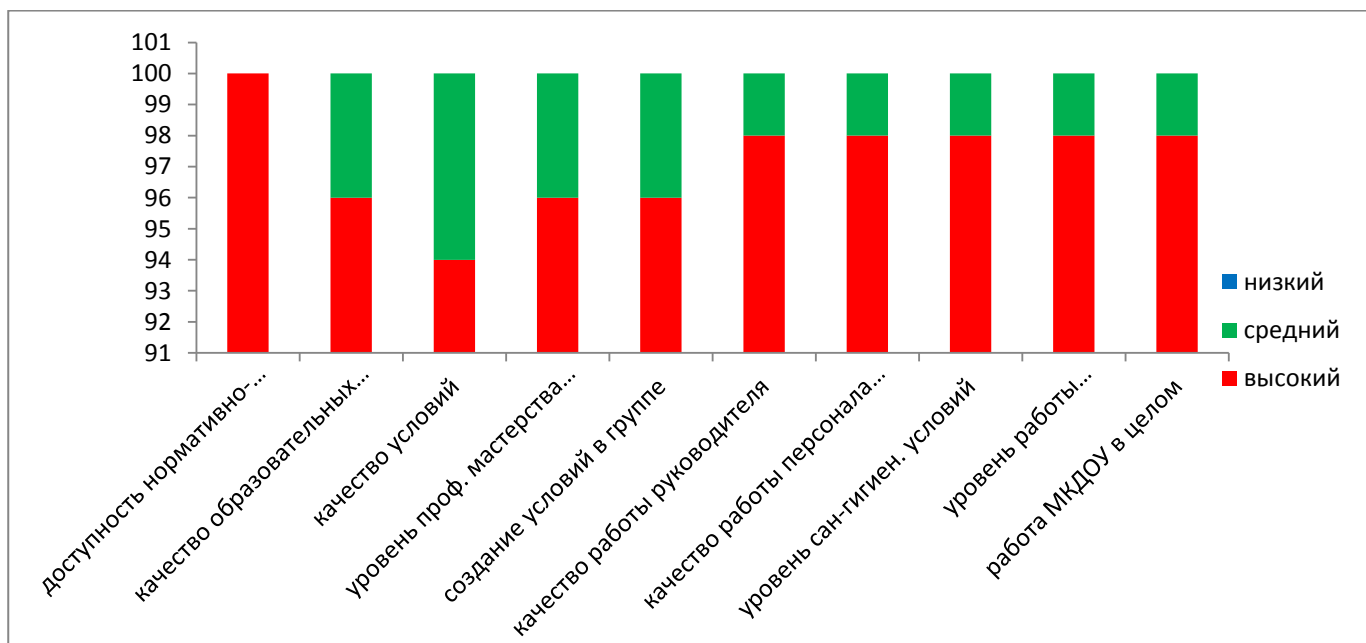
В МКДОУ утверждено положение о внутренней системе оценки качества образования от 01.09.2020 с изменениями и дополнениями от 23.11.2021 г. Мониторинг качества образовательной деятельности в 2023 году показал

хорошую работу педагогического коллектива.

При оценивании эффективности и повышения качества работы педагогами ежегодно проводится анкетирование родителей на удовлетворённость работой МКДОУ, так в 2023 году родители дали следующую оценку нашей работе:



Также проводится анкетирование родителей (законных представителей) о качестве предоставляемых услуг, по которому можно судить о следующем:



Анкетирование родителей показало высокую степень удовлетворенности качеством предоставляемых услуг.

В 2023 году в МКДОУ д/с №2 «Алиса» проходил мониторинга эффективности внедрения ФОП ДО. А также МКДОУ принял участие в мониторинге качества дошкольного образования с использованием Инструментария МКДО для детей от 0 до 7 лет .Старший воспитатель Кулемзина Майя Ивановна приняла участие в мониторинге качества дошкольного образования с использованием Инструментария МКДО для детей от 0 до 7 лет в роли Координатора МКДО в ДОО.

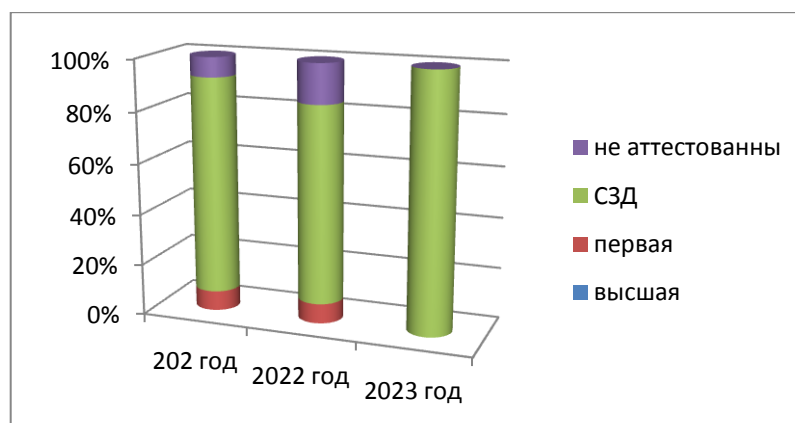
**Вывод:** Таким образом, в дошкольном учреждении действует определенная планомерная всесторонняя система оценки качества образования в соответствии с годовым планом работы и локальными нормативными актами.

## V. Оценка кадрового обеспечения

Детский сад укомплектован педагогами на 100 процентов, согласно штатному расписанию. Всего работают 26 человек. Педагогический коллектив детского сада насчитывает 11 специалистов. Соотношение воспитанников, приходящихся на 1 взрослого:

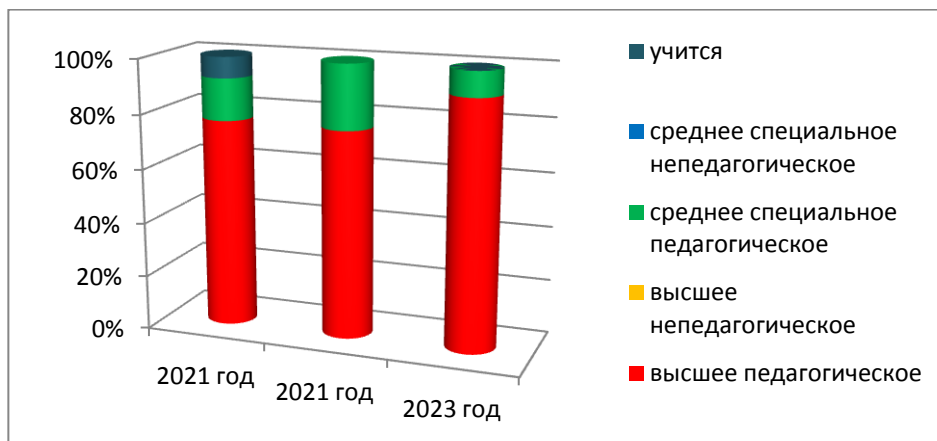
- воспитанник/педагоги – 8/1;
- воспитанники/все сотрудники – 3/1.

### *Характеристика кадрового состава МКДОУ по уровню квалификации*

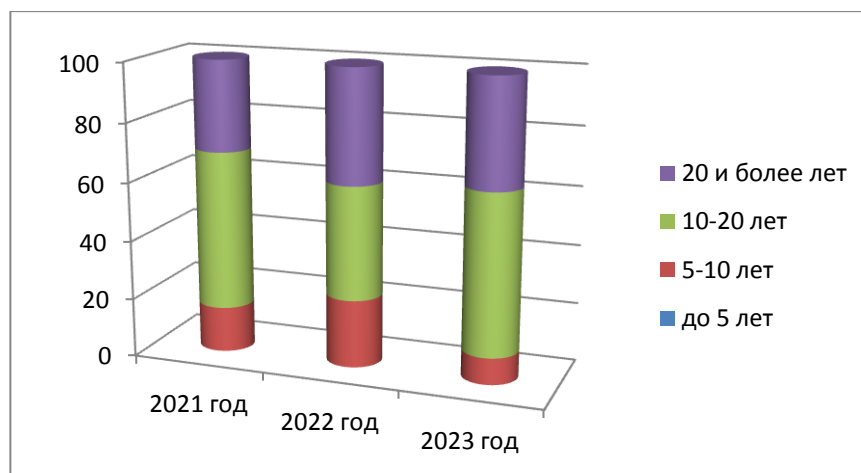


### *Характеристика кадрового состава МКДОУ по уровню образования*





### *Характеристика кадрового состава МКДОУ по стажу работы*



Кадровая политика МКДОУ опирается на постоянный рост и развитие профессиональной компетентности педагогов. В коллективе созданы все условия для повышения профессионального уровня педагогов, дающие им возможность проявить творчество, новаторство и реализовать себя как личность и как педагога.

Педагоги постоянно повышают свой профессиональный уровень, эффективно участвуют в работе методических объединений, знакомятся с опытом работы своих коллег и других дошкольных учреждений, а также саморазвиваются. Все это в комплексе дает хороший результат в организации педагогической деятельности и улучшении качества образования и воспитания дошкольников.

Работа по повышению профессиональной компетентности проводится через курсы повышения квалификации, активное участие в районных методических объединениях, региональных семинарах, конференциях, вебинарах, педагогических советах, самообразование.

Используемые формы способствуют получению положительного результата в организации образовательной деятельности и улучшению качества оказания образовательных услуг.

В 2023 году педагоги прошли курсы повышения квалификации ГАОУ ДПО КГИРО

- 6 педагогов по программе «Дошкольное образование как уровень общего образования в контексте государственных требований к образовательным ресурсам».

В течение года с целью обучения организации совместной с детьми деятельности для педагогов были проведены организационно-методические обучающие мероприятия, организована серия открытых показов совместной деятельности с демонстрацией своего позитивного опыта методической модели партнерской позиции педагога.

Использовались разнообразные формы работы с педагогами: консультации, семинары-практикумы, брейн-ринги, тренинги, выставки методической литературы, смотры-конкурсы, и.т.д. При планировании методических мероприятий учитывался опыт педагогов по разным направлениям деятельности, их потребности в получении новых знаний.

В течение года педагоги принимали активное участие в конкурсах различных уровней, в том числе в сети Интернет, участвовали в семинарах, вебинарах, а также делились своим опытом по организации образовательной деятельности на образовательных сайтах.

Педагоги постоянно повышают свой профессиональный уровень, эффективно участвуют в работе методических объединений, знакомятся с опытом работы своих коллег и других дошкольных учреждений, а также делятся своим опытом педагогической практики.

Учитель-логопед Химич Наталья Вячеславовна участвовала в муниципальном конкурсе «Я в педагогике нашел свое призвание».

В течение 2023 года организационно-методическая работа с педагогическими кадрами была направлена на повышение уровня профессионального мастерства, развитие творческого потенциала педагогов, их педагогической культуры. Ключевыми направлениями методической работы было обновление содержания образовательной деятельности в соответствии ФГОС ДО и ФОП ДО:

- научно-методическое обеспечение внедрения обновленного содержания дошкольного образования;
- модернизация технологии обучения;
- оказание методической помощи при решении профессиональных проблем педагогов в их практической деятельности;
- развитие и саморазвитие профессионального мастерства педагогов.

Педагоги постоянно самообразовываются, изучают и апробируют в образовательном процессе инновационные технологии.

Система методических мероприятий, повышающих профессиональную компетентность, их организация и проведение, способствовали формированию активной позиции педагогов, расширению профессиональных интересов и развитию поисково-творческой деятельности. Целенаправленная работа методической службы, использование современных методов и форм работы с

педагогами способствовали повышению активности педагогов и росту их профессиональной компетентности.

***Вывод:** Кадровая политика ДООУ направлена на непрерывное развитие профессиональной компетентности педагогов. Качественный уровень педагогических работников соответствует квалификационным требованиям. Профессиональная подготовка педагогов позволяет квалифицированно в соответствии с современными требованиями к дошкольному образованию осуществлять образовательную деятельность по воспитанию всесторонне развитой личности.*

**В 2024 году необходимо продолжать работу по повышению у педагогов уровня ИКТ компетентности и мотивированию педагогов для прохождения процедуры аттестации на квалификационную категорию.**

## **VI. Оценка учебно-методического и библиотечно-информационного обеспечения**

В МКДОУ д/с №2 «Алиса» библиотека является составной частью методической службы. Библиотечный фонд располагается в методическом кабинете, кабинетах специалистов, группах детского сада. Библиотечный фонд представлен методической литературой по всем образовательным областям основной общеобразовательной программы, детской художественной литературой, периодическими изданиями, а также другими информационными ресурсами на различных электронных носителях. В каждой возрастной группе имеется банк необходимых учебно-методических пособий, рекомендованных для планирования воспитательно-образовательной работы в соответствии с обязательной частью ООП.

Оборудование и оснащение методического кабинета достаточно для реализации образовательных программ. Методический кабинет достаточно оснащен техническим и компьютерным оборудованием.

Информационное обеспечение МКДОУ д/с №2 «Алиса» включает:

- информационно-телекоммуникационное оборудование – 2 принтера, 2 сканера, 2 МФУ, компьютер, 3 ноутбука, 5 проектора мультимедиа;
- программное обеспечение – позволяет работать с текстовыми редакторами, интернет-ресурсами, фото-, видеоматериалами, графическими редакторами.

В МКДОУ д/с №2 «Алиса» учебно-методическое и информационное обеспечение достаточное для организации образовательной деятельности и эффективной реализации образовательных программ.

## **VII. Оценка материально-технической базы**

В Детском саду сформирована материально-техническая база для реализации образовательных программ, жизнеобеспечения и развития детей. В детском саду оборудованы помещения:

- групповые помещения – 5;
- кабинет заведующего – 1;
- методический кабинет – 1;
- музыкальный зал – 1;
- физкультурный зал – 1;
- комнатам ОБЖ – 1;
- патриотическая комната – 1;
- русская изба – 1;
- зимний сад – 1;
- центр экспериментирования – 1;
- пищеблок – 1;
- прачечная – 1;
- медицинский кабинет – 1;
- изолятор.

При создании предметно-развивающей среды воспитатели учитывают возрастные, индивидуальные особенности детей своей группы.

Материально-техническое состояние детского сада и территории соответствует действующим санитарно-эпидемиологическим требованиям к устройству, содержанию и организации режима работы в дошкольных организациях, правилам пожарной безопасности, требованиям охраны труда.

Участок МКДОУ оснащен навесом и верандой, имеет спортивную площадку.

Имеется достаточное количество методической литературы и учебно-наглядных пособий для обеспечения образовательного процесса в МКДОУ. Постоянно ведется их пополнение в соответствии с требованиями ФГОС ДО.

В МКДОУ созданы все необходимые условия для развития детей раннего возраста.

Во всех группах установлены водонагреватели.

Оснащена группа для кратковременного пребывания детей в МКДОУ.

Организация постоянно работает над укреплением материально-технической базы.

Благодаря помощи со стороны родителей, окрашено оборудование прогулочных площадок.

В детском саду произведена замена водопровода.

**Вывод:** Материально-техническая база и предметно-развивающая среда МКДОУ соответствует реализуемой программе, возрастным особенностям детей, санитарным нормам, требованиям безопасности. В МКДОУ ведется большая работа по созданию безопасных условий сохранения жизни и здоровья воспитанников и работников, а также материальных ценностей МКДОУ от возможных несчастных случаев, пожаров, аварий и других чрезвычайных ситуаций.

## Результаты анализа показателей деятельности организации

Данные приведены по состоянию на 29.12.2023.

| Показатели  | Единица измерения    | Количество |
|---|----------------------|------------|
| <b>Образовательная деятельность</b>   |                      |            |
| Общее количество воспитанников, которые обучаются по программе дошкольного образования<br>в том числе обучающиеся:  | человек              | 85         |
| в режиме полного дня (8–12 часов)   |                      | 85         |
| в режиме кратковременного пребывания (3–5 часов)  |                      | 0          |
| в семейной дошкольной группе  |                      | 0          |
| по форме семейного образования с психолого-педагогическим сопровождением, которое организует детский сад  | человек              | 0          |
| Общее количество воспитанников в возрасте до трех лет   | человек              | 17         |
| Общее количество воспитанников в возрасте от трех до восьми лет   | человек              | 68         |
| Количество (удельный вес) детей от общей численности воспитанников, которые получают услуги присмотра и ухода, в том числе в группах:   | человек<br>(процент) |            |
| 8–12-часового пребывания  |                      | 85 (100%)  |
| 12–14-часового пребывания   |                      | 0 (0%)     |
| круглосуточного пребывания  | человек<br>(процент) | 0 (0%)     |
| Численность (удельный вес) воспитанников с ОВЗ от общей численности воспитанников, которые получают услуги:   | человек<br>(процент) |            |
| по коррекции недостатков физического, психического развития   |                      | 0 (0%)     |
| обучению по образовательной программе дошкольного образования   |                      | 0 (0%)     |
| присмотру и уходу   | человек<br>(процент) | 0 (0%)     |
| Средний показатель пропущенных по болезни дней на одного воспитанника   | день                 | 7          |
| Общая численность педработников, в том числе количество педработников:  | человек              | 11         |
| с высшим образованием   |                      | 10         |
| высшим образованием педагогической направленности (профиля)   |                      | 10         |
| средним профессиональным образованием   |                      | 1          |
| средним профессиональным образованием педагогической направленности (профиля)   |                      | 1          |
| Количество (удельный вес численности) педагогических работников, которым по результатам аттестации присвоена квалификационная категория, в общей численности педагогических работников, в том | человек<br>(процент) | 0 (0%)     |

|   |                   |           |
|---|-------------------|-----------|
| числе:  |                   |           |
| с высшей  |                   | 0 (0%)    |
| Первой  |                   | 0 (0%)    |
| Количество (удельный вес численности) педагогических работников в общей численности педагогических работников, педагогический стаж работы которых составляет:   | человек (процент) |           |
| до 5 лет  |                   | 0 (0%)    |
| больше 30 лет   |                   | 3 (27%)   |
| Количество (удельный вес численности) педагогических работников в общей численности педагогических работников в возрасте:   | человек (процент) |           |
| до 30 лет   |                   | 0 (0%)    |
| от 55 лет   |                   | 2 (18%)   |
| Численность (удельный вес) педагогических и административно-хозяйственных работников, которые за последние 5 лет прошли повышение квалификации или профессиональную переподготовку, от общей численности таких работников | человек (процент) | 11 (100%) |
| Численность (удельный вес) педагогических и административно-хозяйственных работников, которые прошли повышение квалификации по применению в образовательном процессе ФГОС, от общей численности таких работников          | человек (процент) | 11 (100%) |
| Соотношение «педагогический работник/воспитанник»   | человек/человек   | 8/1       |
| Наличие в детском саду:   | да/нет            |           |
| музыкального руководителя   |                   | нет       |
| инструктора по физической культуре  |                   | да        |
| учителя-логопеда  |                   | да        |
| Логопеда  |                   | нет       |
| учителя-дефектолога   |                   | нет       |
| педагога-психолога  |                   | нет       |
| <b>Инфраструктура</b>   |                   |           |
| Общая площадь помещений, в которых осуществляется образовательная деятельность, в расчете на одного воспитанника  | кв. м             | 10,6      |
| Площадь помещений для дополнительных видов деятельности воспитанников   | кв. м             | 341       |
| Наличие в детском саду:   | да/нет            |           |
| физкультурного зала   |                   | да        |
| музыкального зала   |                   | да        |
| прогулочных площадок, которые оснащены так, чтобы обеспечить потребность воспитанников в физической активности и игровой деятельности на улице  |                   | да        |

**Вывод:** Анализ показателей указывает на то, что МКДОУ д/с №2 «Алиса» имеет достаточную инфраструктуру, которая соответствует требованиям СанПиН 2.4.3648-20 «Санитарно-эпидемиологические требования к организациям воспитания и обучения, отдыха и оздоровления детей и молодежи и позволяет реализовывать образовательные программы в полном объеме в соответствии с ФГОС ДО и ФОП ДО.

МКДОУ д/с №2 «Алиса» укомплектован достаточным количеством педагогических и иных работников, которые имеют высокую квалификацию и регулярно проходят повышение квалификации, что обеспечивает результативность образовательной деятельности.

**РАСПИСАНИЕ НЕПРЕРЫВНОЙ ОБРАЗОВАТЕЛЬНОЙ ДЕЯТЕЛЬНОСТИ (НОД) МКДОУ д/с №2 «Алиса» НА  
2022 – 2023 УЧЕБНЫЙ ГОД**

| Группа/ день недели | 1 младшая группа «Гномики»                                       | 2 младшая группа «Сказка»                                  | Средняя группа «Остров сокровищ»                       | Старшая группа «Золушка»   | Подготовительная группа «Улыбка»  |
|---------------------|--|--|--|--|---|
| <b>Понедельник</b>  | 9.10-9.20<br>9.30-9.40<br>Познание<br><br>15.45-15.55<br>ФИЗО    | 9.00-9.15<br>Музыка<br><br>9.25-9.40<br>Познание           | 9.00-9.20<br>Познание<br><br>9.35-9.55<br>ФИЗО         | 9.00-9.25<br>ФИЗО<br><br>9.35-10.00<br>Познание  | 9.00-9.30<br>Познание<br><br>9.40-10.10<br>Рисование<br><br>10.20-10.50<br>ФИЗО               |
| <b>Вторник</b>      | 9.10-9.20<br>9.30-9.40<br>Сенсорика<br><br>15.45-15.55<br>Музыка | 9.00-9.15<br>Лепка/<br>аппликация<br><br>9.25-9.40<br>ФИЗО | 9.00-9.20<br>ФЭМП<br><br>9.30-9.50<br>Музыка           | 9.00-9.25<br>ФЭМП<br><br>9.35-10.00<br>Лепка/аппликация<br><br>15.45-16.10<br>Музыка             | 9.00-9.30<br>Лепка/аппликация<br><br>9.40-10.10<br>Р/развитие<br><br>10.20-10.50<br>ФЭМП      |
| <b>Среда</b>        | 9.10-9.20<br>9.30-9.40<br>Р/развитие<br><br>15.45-15.55<br>Лепка | 9.00-9.15<br>ФЭМП<br><br>9.25-9.40<br>Музыка               | 9.00-9.20<br>ФИЗО<br><br>9.30-9.50<br>Р/развитие       | 9.00-9.25<br>Конструирование<br><br>9.35-10.00<br>Р/развитие<br><br>11.00-11.25<br>ФИЗО на улице | 9.00-9.30<br>Обучение грамоте<br><br>9.55-10.25<br>Музыка<br><br>11.30-12.00<br>ФИЗО на улице |
| <b>Четверг</b>      | 9.10-9.20<br>9.30-9.40<br>ЧХЛ<br><br>15.45-15.55<br>Музыка       | 9.00-9.15<br>ФИЗО<br><br>9.25-9.40<br>Р/развитие           | 9.00-9.20<br>Лепка/аппликация<br><br>9.30-9.50<br>ФИЗО | 9.00-9.25<br>Обучение грамоте<br><br>9.35-10.00<br>Рисование<br><br>15.45-16.10<br>Музыка        | 9.00-9.30<br>ФЭМП<br><br>9.40-10.10<br>Конструирование<br><br>10.20-10.50<br>ФИЗО             |
| <b>Пятница</b>      | 9.10-9.20<br>9.30-9.40<br>Рисование<br><br>15.45-15.55<br>ФИЗО   | 9.00-9.15<br>ФИЗО<br><br>9.25-9.40<br>Рисование            | 9.00-9.20<br>Рисование<br><br>9.30-9.50<br>Музыка      | 9.00-9.25<br>Р/развитие<br><br>9.35-10.00<br>ФИЗО  | 9.00-9.30<br>Рисование<br><br>9.40-10.10<br>Р/развитие<br><br>10.20-10.50<br>Музыка           |



Непременным условием здорового образа жизни и успешного развития детей является правильный режим. Правильный режим дня – это рациональная продолжительность и разумное чередование различных видов деятельности и отдыха детей в течение суток. Основным принципом правильного построения режима в ДООУ является его соответствие возрастным психофизиологическим особенностям детей. В ДООУ используется гибкий режим дня, в него могут вноситься изменения, исходя из особенностей сезона, индивидуальных особенностей детей, состояния здоровья. Режимные моменты структурируют время ребёнка, разбивая его на знакомые ему ситуации, что важно для формирования устойчивой картины мира, в которой ребёнок способен

Организация режима пребывания детей соответствует требованиям СанПиН и учитывает возрастные особенности ребёнка.

Пребывание детей в дошкольном учреждении определяется:

- режимом дня жизнедеятельности воспитанников, который включает в себя совместную деятельность и самостоятельную деятельность детей,
- системой физкультурно-оздоровительной работы,
- режимом двигательной активности;
- режимом питания.

При составлении режима двигательной активности учитывается соотношение времени на проведение режимных моментов. Режим составляется с учётом обеспечения благоприятных условий для здоровья детей и предусматривает чёткую ориентацию на возрастные физические и психологические особенности детей, специфику группы. Ежедневная продолжительность прогулки детей составляет не менее 4–4,5 часов. Прогулка организуется 2 раза в день: до обеда и перед уходом детей домой. При температуре воздуха ниже  $-15^{\circ}\text{C}$  и скорости ветра более 7 м/с продолжительность прогулки сокращается. Прогулка не проводится при температуре воздуха ниже  $-15^{\circ}\text{C}$  и скорости ветра более 15 м/с для детей до 4 лет, а для детей 5–7 лет – при температуре воздуха ниже  $-20^{\circ}\text{C}$  и скорости ветра более 15 м/с.

Общая продолжительность суточного сна для детей дошкольного возраста должна составлять 12–12,5 часов, из которых 2–2,5 часа отводится на дневной сон. Для детей от 1 года до 1,5 лет дневной сон организуют дважды – в первую и вторую половину дня, общая его продолжительность – до 3,5 часов. Для детей от 1,5 до 3 лет дневной сон продолжительностью не менее 3 часов организуется однократно.

Самостоятельная деятельность детей 3–7 лет (игры, подготовка к занятиям, личная гигиена) занимает в режиме дня не менее 3–4 часов.

Ежедневная организация жизни и деятельности детей строится на основе учета возрастных и индивидуальных особенностей и социального заказа родителей и предусматривает лично-ориентированный подход к организации всех видов детской деятельности.

Режим составляется с учётом обеспечения благоприятных условий для здоровья детей и предусматривает чёткую ориентацию на возрастные физические и психологические особенности детей, специфику группы.

## Режим дня 1-ой младшей группы (2-3 года)

| Содержание работы с детьми   | Время проведения                 |
|--|----------------------------------|
| <b>ХОЛОДНЫЙ ПЕРИОД</b>   |                                  |
| Прием и осмотр детей, игры, самостоятельная деятельность, утренняя гимнастика                            | 07.30 - 08.10                    |
| Подготовка к завтраку, завтрак   | 08.10 - 08.35                    |
| Самостоятельная деятельность   | 08.35 - 09.00                    |
| Непрерывная образовательная деятельность (по сетке НОД)  | 09.10 - 09.20<br>(09.20 – 09.30) |
| Самостоятельная игровая деятельность, индивидуальная работа  | 09.30 – 10.00                    |
| Второй завтрак   | 10.00 – 10.05                    |
| Подготовка к прогулке, прогулка  | 10.05 - 11.15                    |
| Возвращение с прогулки, гигиенические процедуры, подготовка к обеду                                      | 11.15 - 11.35                    |
| Обед   | 11.35 - 12.00                    |
| Подготовка ко сну, дневной сон   | 12.00 - 15.00                    |
| Постепенный подъем, гимнастика после сна, закаливание  | 15.00 - 15.15                    |
| Подготовка к полднику, полдник   | 15.15 - 15.30                    |
| Непрерывная образовательная деятельность (по сетке НОД)  | 15.30 - 15.40                    |
| Индивидуальная работа, игры, самостоятельная деятельность, чтение художественной литературы              | 15.40 - 16.30                    |
| Подготовка к ужину, ужин   | 16.30 – 16.45                    |
| Самостоятельная деятельность, игры   | 16.45 – 17.40                    |
| Подготовка к прогулке, прогулка, уход детей домой  | 17.40 – 19.30                    |
| <b>ЛЕТНИЙ ПЕРИОД</b>   |                                  |
| Прием на свежем воздухе и осмотр детей, игры, самостоятельная деятельность, утренняя гимнастика          | 07.30 - 08.15                    |
| Подготовка к завтраку, завтрак   | 08.15 - 08.40                    |
| Гигиенические процедуры, игры, самостоятельная деятельность, подготовка к прогулке                       | 08.40 - 09.10                    |
| Прогулка, второй завтрак, игры, самостоятельная и совместная деятельность                                | 09.10 - 11.20                    |
| Возвращение с прогулки, гигиенические процедуры, подготовка к обеду                                      | 11.20 - 11.35                    |
| Обед   | 11.35 - 12.00                    |
| Подготовка ко сну, дневной сон   | 12.00 - 15.00                    |
| Постепенный подъем, гимнастика после сна, закаливание  | 15.00 - 15.15                    |
| Подготовка к полднику, полдник   | 15.15 - 15.30                    |
| Индивидуальная работа, игры, самостоятельная и совместная деятельность, чтение художественной литературы | 15.30 - 16.40                    |
| Подготовка к ужину, ужин   | 16.40 - 17.00                    |
| Самостоятельная деятельность, игры   | 17.00 - 17.40                    |
| Подготовка к прогулке, прогулка, уход детей домой  | 17.40 - 19.30                    |

## Режим дня в дошкольных группах (от 3 до 7 лет)

| Содержание работы с детьми  | Время проведения |               |               |               |
|---|------------------|---------------|---------------|---------------|
|   | 3-4 года         | 4-5 лет       | 5-6 лет       | 6-7 лет       |
| <b>ХОЛОДНЫЙ ПЕРИОД ГОДА</b>   |                  |               |               |               |
| Прием и осмотр детей, игры, самостоятельная деятельность, утренняя гимнастика                   | 07.30 – 08.15    | 07.30 – 08.20 | 07.30 – 08.25 | 07.30 – 08.30 |
| Подготовка к завтраку, завтрак  | 08.15 – 08.35    | 08.20 – 08.40 | 08.25 – 08.45 | 08.30 – 08.50 |
| Самостоятельная деятельность  | 08.35 – 09.00    | 08.40 – 09.00 | 08.45 – 09.00 | 08.50 – 09.00 |
| Непрерывная образовательная деятельность (по сетке НОД)   | 09.00 – 09.40    | 09.00 – 09.50 | 09.00 – 10.00 | 09.00 – 10.50 |
| Самостоятельная игровая деятельность, индивидуальная работа                                     | 09.40 – 10.05    | 09.50 – 10.05 | 10.00 – 10.35 |               |
| Второй завтрак  | 10.00 – 10.05    | 10.00 – 10.05 | 10.00 – 10.05 | 10.00 – 10.05 |
| Подготовка к прогулке, прогулка   | 10.05 – 11.50    | 10.05 – 12.00 | 10.35 – 12.15 | 10.50 – 12.30 |
| Возвращение с прогулки, гигиенические процедуры, подготовка к обеду                             | 11.50 – 12.10    | 12.00 – 12.20 | 12.15 – 12.30 | 12.30 – 12.40 |
| Обед  | 12.10 – 12.35    | 12.20 – 12.40 | 12.30 – 12.50 | 12.40 – 13.00 |
| Подготовка ко сну, дневной сон  | 12.35 – 15.00    | 12.40 – 15.00 | 12.50 – 15.00 | 13.00 – 15.00 |
| Постепенный подъем, гимнастика после сна, закаливание   | 15.00 – 15.15    | 15.00 – 15.20 | 15.00 – 15.20 | 15.00 – 15.20 |
| Подготовка к полднику, полдник  | 15.15 – 15.30    | 15.20 – 15.30 | 15.20 – 15.30 | 15.20 – 15.35 |
| Непрерывная образовательная деятельность (по сетке НОД)   |                  |               | 15.30 – 15.55 |               |
| Индивидуальная работа, игры, самостоятельная деятельность, чтение художественной литературы     | 15.30– 16.30     | 15.30– 16.30  | 15.55 – 16.30 | 15.35 – 16.35 |
| Подготовка к ужину, ужин  | 16.30 – 16.45    | 16.30 – 16.45 | 16.30 – 16.45 | 16.30 – 16.45 |
| Самостоятельная деятельность, игры  | 16.45 – 17.05    | 16.45 – 17.40 | 16.45 – 17.40 | 16.45 – 17.40 |
| Подготовка к прогулке, прогулка, уход детей домой   | 17.40 – 19.30    | 17.40 – 19.30 | 17.40 – 19.30 | 17.40 – 19.30 |
| <b>ЛЕТНИЙ ПЕРИОД ГОДА</b>   |                  |               |               |               |
| Прием на свежем воздухе и осмотр детей, игры, самостоятельная деятельность, утренняя гимнастика | 07.30 - 08.20    | 07.30 - 08.20 | 07.30 - 08.25 | 07.30 - 08.30 |
| Подготовка к завтраку, завтрак  | 08.20 - 08.40    | 08.20 - 08.40 | 08.25 - 08.45 | 08.30 - 08.50 |
| Гигиенические процедуры, игры, самостоятельная деятельность, подготовка к прогулке              | 08.40 - 09.10    | 08.40 - 09.10 | 08.45 - 09.10 | 08.50 - 09.10 |

|  |               |               |               |               |
|--|---------------|---------------|---------------|---------------|
| Прогулка, второй завтрак, самостоятельная деятельность, игры, индивидуальная работа                      | 09.10 - 11.50 | 09.10 - 12.00 | 09.10 - 12.15 | 09.10 – 12.30 |
| Возвращение с прогулки, гигиенические процедуры, подготовка к обеду                                      | 11.50 - 12.10 | 12.00 - 12.20 | 12.15 - 12.30 | 12.30 - 12.40 |
| Обед   | 12.10 - 12.35 | 12.20 - 12.40 | 12.30 - 12.50 | 12.40 - 13.00 |
| Подготовка ко сну, дневной сон   | 12.35 - 15.00 | 12.40 - 15.00 | 12.50 - 15.00 | 13.00 - 15.00 |
| Постепенный подъем, гимнастика после сна, закаливание  | 15.00 - 15.15 | 15.00 - 15.20 | 15.00 - 15.20 | 15.00 - 15.20 |
| Подготовка к полднику, полдник   | 15.15 - 15.30 | 15.20 - 15.30 | 15.20 - 15.30 | 15.20 - 15.30 |
| Индивидуальная работа, игры, самостоятельная и совместная деятельность, чтение художественной литературы | 15.30 - 16.45 | 15.30 - 16.50 | 15.30 - 16.55 | 15.30 – 17.00 |
| Подготовка к ужину, ужин   | 16.45 - 17.05 | 16.50 - 17.10 | 16.55 - 17.15 | 17.00 - 17.20 |
| Самостоятельная деятельность, игры   | 17.05 - 17.40 | 17.10 - 17.40 | 17.15 - 17.40 | 17.20 - 17.40 |
| Подготовка к прогулке, прогулка, уход детей домой  | 17.40 - 19.30 | 17.40 - 19.30 | 17.40 - 19.30 | 17.40 - 19.30 |